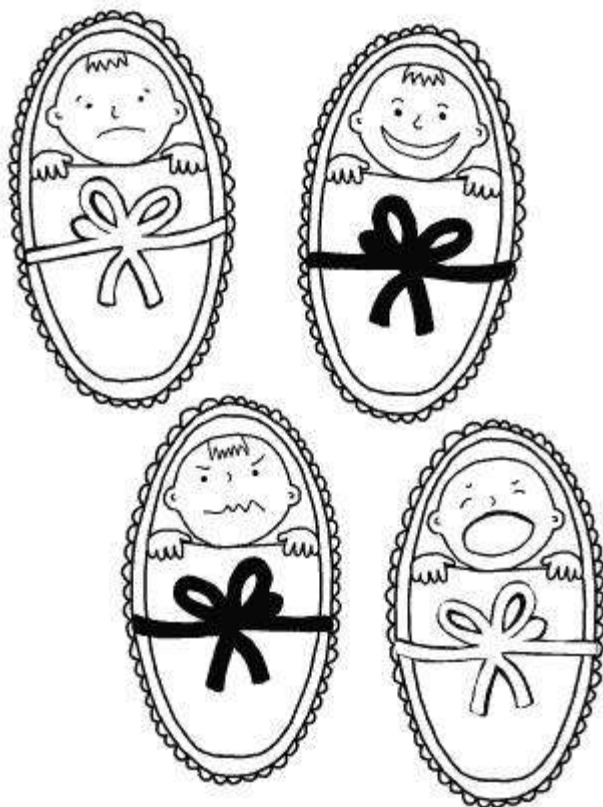


# ТЕМПЕРАМЕНТ, ХАРАКТЕР, ЛИЧНОСТЬ



## Характер и темперамент

Все началось с описания четырех типов **темперамента**. Это сделал античный врач Гиппократ в V веке до нашей эры. Примечательно, что Гиппократ интересовался **физиологией** человека, а не его поведение. По теории того времени (довольно фантастической) считалось, что в организме присутствуют четыре основные жидкости: кровь, слизь, желтая желчь и черная желчь, причем у каждого человека преобладает одна из них. От латинских корней таких жидкостей и произошли имена четырех темпераментов: сангвиник (кровь), флегматик (слизь), холерик (желтая желчь), меланхолик (черная желчь). Само же слово "темперамент" означало смесь или соотношение жидкостей во всем организме. Итак, Гиппократ не связывал темперамент с психической жизнью человека; он говорил даже о темпераменте отдельных органов, например, сердца или печени.

Но со временем появились умозаключения о том, какие психические свойства должны быть у человека, в организме которого преобладает кровь, желтая желчь и т. д. Так появились **психологические портреты четырех темпераментов**. Первая попытка была сделана спустя целых семь столетий после Гиппократа - античным врачом Галеном во II в. н. э. Много позднее, в конце XVIII в., психологические портреты темпераментов составил немецкий философ И. Кант, и затем, с разными вариациями, они повторялись у многих и многих авторов. С самого начала это были не столько научные, сколько художественные образы.

Вот, например, как выглядят описания темпераментов у известного французского писателя Стендаля (привожу в сильно сокращенном виде).

### **Сангвинический темперамент**

Сангвиник - человек с ослепительным цветом лица, довольно полный, веселый, с широкой грудью, которая заключает в себе вместительные легкие и свидетельствует о деятельном сердце, следовательно, быстром кровообращении и высокой температуре.

*Душевные свойства:* приподнятое состояние духа, приятные и блестящие мысли, благожелательные и нежные чувства; но привычки отличаются непостоянством; есть что-то легковесное и изменчивое в душевных движениях; уму недостает глубины и силы. Сангвинику нельзя поручить защиту важной крепости, зато его следует пригласить на роль любезного царедворца. Подавляющая масса французов - сангвиники, и поэтому в их армии во время отступления из России не было никакого порядка.

### **Холерический темперамент**

Желчь - один из самых своеобразных элементов в человеческом организме. В химическом отношении это вещество горючее, белковое, пенящееся. С точки зрения физиолога, это очень подвижная жидкость, сильно возбуждающая и действующая подобно дрожжам.

*Душевные свойства:* повышенная впечатлительность, движения резкие, порывистые. Пламя, пожирающее человека желчного темперамента, порождает мысли и влечения самодовлеющие и исключительные. Оно придает ему почти постоянное чувство тревоги. Без труда дающееся сангвинику чувство душевного благополучия ему совершенно незнакомо: он обретает покой только в самой напряженной деятельности. Человек холерического темперамента предназначен к великим делам своей телесной организацией. Холериками, по мнению Стендаля, были Юлий II, Карл V, Кромвель.

### **Флегматический темперамент**

Присущ гораздо больше северным народам, например, голландцам. Посетите Роттердам, и вы их увидите. Вот навстречу вам идет толстый, рослый блондин с необыкновенно широкой грудью. Вы можете заключить, что у него сильные легкие, большое сердце, хорошее кровообращение. Нет, эти объемистые легкие сдавлены излишним жиром. Они получают и перерабатывают лишь очень небольшое количество воздуха. Движения флегматика вялы и медлительны. В результате маленький и подвижный гасконец побивает огромного гренадера-голландца.

*Душевные свойства:* флегматику совершенно чужда тревога, из которой возникают великие дела, манящие холерика. Его обычное состояние - спокойное, тихое благополучие. Ему свойственна мягкость, медлительность, лень, тусклость существования.

Стендаль был участником войны 1812 года и попал в Москву с армией Наполеона. Он выражает удивление по поводу того, что русские, живущие в стране с суровым климатом, обладают отнюдь не флегматичным темпераментом. В этом его убедила лихость московских извозчиков, а главное, тот факт, что Москва оказалась пустой. "Исчезновение жителей Москвы до такой степени не соответствует флегматическому темпераменту, - заключает Стендаль, - что подобное событие мне кажется невозможным даже во Франции".

### **Меланхолический темперамент**

Меланхолика отличают стесненность в движениях, колебания и осторожность в решениях. Чувства его лишены непосредственности. Когда он входит в гостиную, то пробирается вдоль стен. Самую простую вещь эти люди умудряются высказать с затаенной и мрачной страстностью. Любовь для них всегда дело серьезное. Один юноша-меланхолик пустил себе пулю в лоб из-за любви, но не потому, что она была несчастной, а потому, что он не нашел в себе сил признаться предмету своего чувства. И смерть показалась ему менее тягостной, чем это объяснение.

В сочинениях Стендаля мы находим все признаки **житейского представления** о темпераментах, которое существует и в наши дни.

Во-первых, продолжают говорить о четырех типах, называя их именами, которые дал еще Гиппократ; во-вторых, каждому типу приписывают физиологическую основу; в-третьих, включают в темперамент очень широкий спектр действий и поступков человека, от защиты важной крепости до способов объяснения в любви.

Однако так называемое гиппократовское учение о темпераментах стало достоянием истории. Его четыре типа уже нигде не фигурируют в научной литературе - ни в плане психологическом, ни в плане физиологическом, хотя их описания все еще попадаются в популярных журналах как "научные".

В серьезных исследованиях продолжают поиски **физиологических основ** темперамента. Ученые пытаются найти эти основы в строении тела, типе нервной системы, силе биологических потребностей, функционировании эмоциональных центров головного мозга. В то же время **психологи** (вместе с философами и психиатрами) обогатили науку более тонкими и продуманными описаниями поведения людей, и психологические портреты темпераментов теперь обсуждаются как различные **типы характера**. При этом темпераменту отводится вполне почетное место **природной основы характера**. Между прочим, о такой "основе" и идет речь в отрывке из записей замечательного врача и психолога Януша Корчака.

*"Сто младенцев. Я склоняюсь над кроваткой каждого. Вот они, чья жизнь исчисляется неделями или месяцами... Что вначале мне показалось случайностью, повторяется в течение многих дней. Я записываю, выделяя доверчивых и недоверчивых, спокойных и капризных, веселых и мрачных, неуверенных, боязливых и враждебных.*

*Всегда веселый: улыбается до и после кормления, разбуди его - сонный, разомкнет веки, улыбнется и уснет.*

*Всегда мрачный: с беспокойством встречает тебя, уже готовый заплакать, за три недели улыбнулся, и то мельком, лишь раз... Осматриваю горло. Живой, бурный, страстный протест. Или лишь досадливо сморщится, нетерпеливо мотнет головой и уже добродушно улыбается. Или подозрительно насторожен при каждом движении чужой руки, впадает в гнев раньше, чем испытал боль...*

*Массовая прививка оспы: до пятидесяти детей в час. Это уже эксперимент. И опять - у одних немедленная и энергичная реакция, у других - постепенная и слабая, а у третьих - безразличие. Один младенец довольствуется удивлением, другой доходит до беспокойства, третий бьет тревогу; один быстро приходит в равновесие, другой долго помнит, не прощает..."*

- , степень чувствительности, яркость, окраска и интенсивность эмоций и др. Все это входит в темперамент, но еще не составляет характер. Младенцы находятся только в начале своей жизненной истории - истории встреч природных задатков с конкретными условиями жизни. Если ребенок болен, и его будут часто осматривать, делать уколы или какие-то другие болезненные процедуры, то у него будет обостряться ранимость и формироваться тревожность и настороженность. Если же он попадет в благоприятную, шадящую обстановку, то у него вместо негативных реакций будет развиваться доверчивость и контактность. И так будет с любыми другими свойствами. Темперамент под влиянием жизненного опыта оформляется в характер. Иными словами, **характер - это сплав прирожденных и приобретенных свойств поведения.**

Кстати, по мнению некоторых антропологов, разные типы темперамента и, соответственно, характера пришли к нам из далекого человеческого прошлого. Первобытное племя нуждалось в активных вожаках, агрессивных охотниках, доброжелательных миролюбцах, спокойных пытливых умах. Каждый из этих характеров, необходимый для выживания племени, отработывался и закреплялся в поколениях.

## Характер и личность

Говоря о человеке, мы используем еще одно понятие - **личность**. Что же такое личность и чем она отличается от характера?

Начнем с того, что **наш язык** различает личность и характер. Так, о личности мы говорим: "высокая", "выдающаяся", "творческая", "серая", "преступная", а характер описываем как "тяжелый", "мягкий", "железный", "золотой". Ведь мы не говорим: "высокий характер", "преступный характер", или "мягкая личность".

Об этих различиях можно сказать совсем кратко:

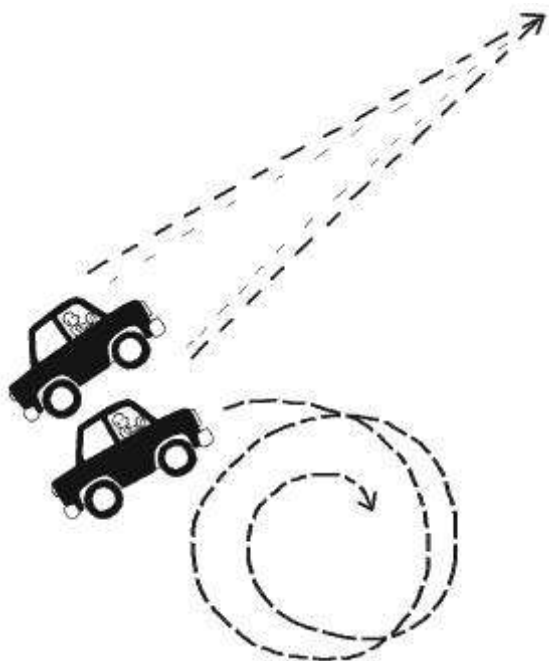
**Черты характера отражают то, как живет и действует человек, а черты личности - то, ради чего он живет и действует, каковы его цели, идеалы, мечты и стремления.**

При этом важно подчеркнуть, что "как" действует человек и "ради чего" он действует, прямо не связаны: одних и тех же целей добиваются люди очень разных характеров, и, наоборот, люди с похожими характерами могут стремиться к очень разным целям.

Если характер имеет генетическую основу, то личность формируется прижизненно и только благодаря жизни человека в обществе. Ребенок, осваивая человеческую культуру, "врастая" в нее, становится **социальным существом**. У него появляются сознание и самосознание, мировоззрение, убеждения, моральные принципы и ценности. Личность обнаруживает себя в том и тогда, когда человек начинает испытывать чувство вины и ответственности, сдерживать свои эмоции, осуждать свои поступки, работать над своим характером.

Хотя характер и личность не связаны **прямо**, они находятся в **сложном взаимодействии**. Личность при благополучном развитии начинает сглаживать черты характера, а то и вовсе снимать их "с повестки дня". В таком случае о человеке знают и судят в основном по его делам и поступкам. В свою очередь, некоторые черты характера, особенно если они сильно выражены, могут затруднять развитие личности и мешать человеку благополучно устроить свою жизнь и отношения с близкими.

Все сказанное помогает понять метафора автомобиля. Техническое устройство и оснащение автомобиля: его марка, тип управления, мощность двигателей, качество тормозов, подушки безопасности и т. п. определяют то, **как** он едет, - какова его возможная скорость, надежность, устойчивость. Все это по смыслу - наш характер. Но вот **куда** он едет, с какой **целью**, и как при этом водитель соблюдает **правила** движения и учитывает **интересы** пешеходов, совсем другое дело, - и это наша личность. Заметим, что технические неполадки в машине могут затормозить ее движение к цели, а то и вовсе снести ее в кювет.



## Типы характера, их выраженность, "слабые места"

В настоящее время существует много классификаций характера. Особенно интересны и содержательны те, которые возникли в пограничной области на стыке психологии и психиатрии. В них заключен опыт талантливых ученых-клиницистов, которые непосредственно работали с людьми, наблюдали за их поведением, изучали биографии, беседовали с их родственниками, помогали в трудных жизненных ситуациях и проблемах. Здесь встречаются такие имена, как К. Юнг, Э. Кречмер, П. Б. Ганнушкин, К. Леонгард, А. Е. Личко, М. Е. Бурно, М. З. Дукаревич и др.<sup>[1]</sup> Первые классификации содержали всего два типа (К. Юнг, Э. Кречмер), в наше время их гораздо больше.

Мы остановимся на **восьми основных типах**, которые с некоторыми вариациями встречаются у большинства авторов. Конкретные примеры и иллюстрации будут взяты из наблюдений тех же авторов, художественной литературы, собственного личного опыта и рассказов других людей.

В основе каждого типа характера лежат **базовые свойства**. Они связаны с природными особенностями организма, потребностями и эмоциями. Например, одни люди "от природы" открыты миру и свободно выражают эмоции, другие погружены в себя, третьи недоверчивы к миру и внутренне напряжены. Вокруг базовых свойств формируются многие другие черты характера. Так, внутренне напряженный человек основателен в работе и одновременно обидчив и ревнив.

Люди различаются по **степени выраженности** черт характера. У одного они сильно заметны, у другого как бы сглажены, смягчены. Знакомиться с характерами лучше всего на примерах его выраженных степеней (акцентуаций)<sup>[2]</sup>, что мы и будем делать в этой книге. Между прочим, такие выраженные характеры наблюдаются больше, чем у половины населения. Это значит, что в каждой семье с большой вероятностью найдется человек акцентированного характера. Если же говорить о подростках, то "острые углы" характера обнаруживаются у большинства из них, хотя обычно с годами сглаживаются.

Вообще **нет плохих и хороших характеров**. Каждый характер имеет свои сильные и слабые стороны. Сильные свойства обычно видны, они говорят сами за себя, а вот слабые часто надо еще распознать.

Разговор о слабых сторонах характера подводит нас к знакомству с очень важным понятием "**слабого места**" характера. Такое "место" означает повышенную

чувствительность, или уязвимость человека по отношению к **определенным** условиям. Для разных характеров такие условия различны. Один человек с трудом переносит потерю внимания со стороны близких, другой - ограничение его свободы, а третий не выдерживает груза ответственности и завышенных ожиданий. Когда возникает нагрузка на слабое место характера, человек дает негативную реакцию. Это может выражаться по-разному, от замыкания в глухой обиде до "битья посуды" и истерик. Если нагрузки на слабое место повторяются часто и долго, то переживание неблагополучия усиливается, порой доводя человека до состояния "невозможности": ребенок убегает из дома, супруги разводятся, сотрудник подает заявление об уходе.

Отсюда ясно, что знание "слабых мест" каждого характера имеет неоценимое практическое значение. Оно помогает грамотно вести себя с человеком, предотвращая излишние осложнения в семье и на работе, ошибки в воспитании ребенка. Мы будем обязательно останавливаться на слабых местах каждого характера при знакомстве с отдельными типами.

**Юлия Борисовна Гиппенрейтер**